



西昌学院

XICHANG UNIVERSITY

西昌学院 2016-2017 学年本科教学质量报告

西昌学院
二〇一七年十月

目 录

一、学校基本概况.....	1
(一) 学校简介	1
(二) 学校办学定位	1
二、本科教育基本情况.....	1
(一) 本科专业设置	1
(二) 在校学生规模	2
(三) 本科生源质量	2
1. 招生录取情况.....	2
2. 生源分布地区与生源背景.....	2
三、师资与教学条件.....	3
(一) 师资队伍数量及结构	3
1. 师资培训.....	4
2. 高级职称教师承担教学工作情况.....	4
3. 教师的工作满意度与幸福感.....	5
(二) 教学经费投入情况	5
1. 办学经费总收入及其结构.....	5
2. 办学经费总支出及其结构.....	5
(三) 教学用房情况	5
(四) 图书资源情况	6
(五) 信息资源情况	6
(六) 校内实践教学基地情况	6
(七) 校外实践教学基地情况	6
四、教学建设与改革.....	6
(一) 专业建设	6
(二) 课程建设	7
(三) 教材建设	7
(四) 实践教学	8
1. 强化实践教学过程.....	8

2. 提高毕业设计（论文）质量.....	8
（五）人才培养方案.....	8
1. 应用型人才培养特色更加鲜明.....	8
2. 形成按行业职业能力需求设置课程的逻辑.....	9
3. 实践教学环节得到进一步强化.....	9
4. 明确校企共同培养要求.....	9
（六）教学改革.....	9
1. 优化教学内容.....	9
2. 改变教学模式.....	10
3. 改变教学方式.....	10
4. 改革评价考核方式.....	10
（六）创新创业.....	10
五、质量保障体系.....	11
（一）实施“3-4-5”教学质量监控体系.....	11
（二）实施“四维一线”教学质量保障长效机制.....	11
（三）发挥本科教学指导委员会的教学指导作用.....	12
（四）发挥教学科研督导组的教学监督作用.....	12
1. 加强教学科研督导相关制度建设.....	12
2. 开展教学秩序巡查和教学质量督查.....	12
3. 强化教研室工作职能的专项督查.....	12
六、学生学习效果.....	13
（一）应届本科毕业生情况.....	13
（二）学生创新创业能力.....	13
（三）用人单位对人才培养质量的评价情况.....	13
（四）学生文体活动.....	13
（五）学生服务.....	14
（六）社会服务.....	14
七、特色发展.....	14
（一）创新体制机制，推进整体转型.....	15
（二）明确规划定位，狠抓内涵建设.....	15

(三) 构建实践体系, 加强技能培养	15
(四) 强化课程建设, 规范过程管理	15
八、主要问题和努力方向	15
(一) 本科人才培养存在的主要问题及原因分析	16
1. 应用型人才培养方案的落实未完全到位	16
2. 质量工程项目建设质量有待提高	16
3. “双师型”师资队伍还不能满足需要	16
4. 教学信息化建设速度迟缓	16
5. 学校教学行政用房较为紧张	16
(二) 努力方向	16
1. 落实学校办学定位, 推动学校转型发展	17
2. 深入开展以评促建, 深化教育教学改革	17
3. 完善质量保障体系, 提升教育教学有效性	17
4. 强化师资队伍建设, 提高教学保障能力	17
5. 推进信息化建设进程, 强化学生的主体地位	18
6. 加强创新创业体系建设, 服务人才个性发展需要	18
7. 深化校企协同育人机制, 提高人才需求的契合度	18

西昌学院 2016-2017 学年本科教学质量报告

一、学校基本概况

（一）学校简介

西昌学院是 2003 年经国家教育部批准组建的省属全日制普通本科院校，前身为 1939 年北洋工学院内迁创建的国立西康技艺专科学校，距今已有 70 余年的办学历史。2015 年 2 月，学校被列为四川省首批整体转型试点学校。学校积极开展对外学术交流与合作，与美国、德国、英国、新西兰等国家的大学、科研院所建立了科技交流与合作关系。有美国、英国、俄罗斯、菲律宾、波兰、巴西、秘鲁、韩国等国留学生在校就读。2005 年，被评为“四川省教育外事工作先进单位”。2016 年，国家发改委、教育部、财政部专项资助学校“十三五”产教融合项目资金 1.48 亿元，成为全国 100 所转型发展示范学校之一。2016 年 2 月，四川省人民政府召开教育工作大会，学校作为两所大会发言单位之一作专题发言。2016 年 12 月，在“四川省 2016 年度全省教育综合改革试点工作推进会”上作为八所高校之一做经验交流。2017 年，学校成为全国“高校产教融合创新应用示范基地”8 所实验培育学校之一。

（二）学校办学定位

学校坚持党的领导，全面贯彻党的教育方针，扎根民族地区，坚持应用型办学，培养德智体美劳全面发展的高素质应用型人才，服务地方经济社会发展。

发展目标定位：全国民族地区知名、特色鲜明的高水平应用型大学。

类型定位：应用型。

层次定位：以本科教育为主，积极开展研究生教育，发展民族预科教育，拓展继续教育 and 国际教育。

学科定位：以农学、教育学、工学为重点，多学科协调发展。

培养目标定位：高素质应用型人才。

服务面向定位：立足凉山，面向四川，辐射西南。

特色定位：应用性、地方性、民族性。

二、本科教育基本情况

（一）本科专业设置

学校设置 16 个二级学院和 1 个思想政治理论课教学部，开设了涵盖农学、工学、管理学、理学、教育学、文学、艺术学、经济学、法学等 9 个学科门类，其中本科专业

覆盖学科门类数 8 个。42 个专业类的 66 个本科专业（图 1）。

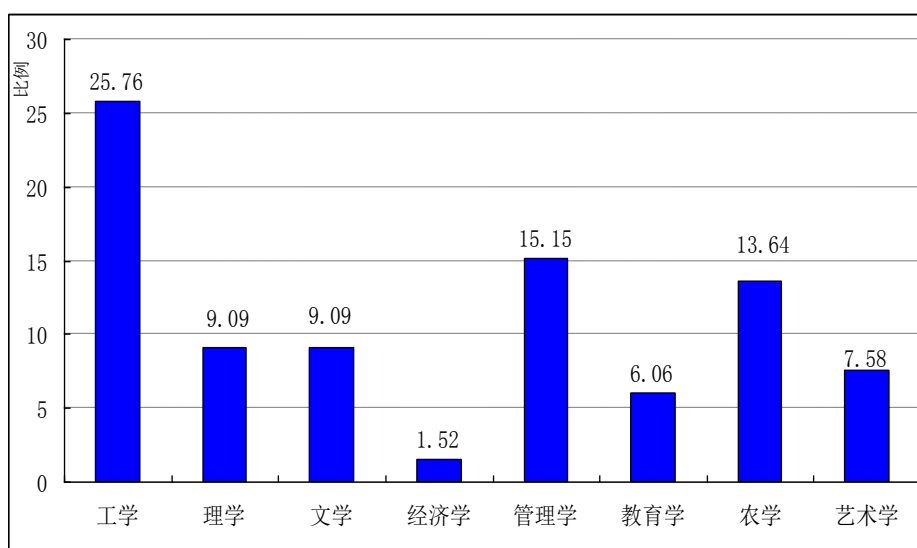


图 1 各学科门类专业占比

（二）在校学生规模

全日制在校生 17,075 人（含普通本科生、普通专科生、留学生和普通预科生），折合在校生人数 17,365.1 人，其中本科在校生 14,619 人（一年级 3,828 人，二年级 3,701 人，三年级 3,587 人，四年级 3,503 人），本科生占全日制在校生的 85.62%（表 1）。

表 1 各类学生人数一览表

普通本科生数	普通专科生数	硕士研究生数		博士研究生数		留学生数	普通预科生数	进修生数	成人脱产学生数	夜大（业余）学生数	函授学生数	网络学生数	自考学生数
		全日制	非全日制	全日制	非全日制								
15507	1391	0	0	0	0	19	158	0	0	63	2332	0	0

（三）本科生源质量

1. 招生录取情况

学校普通本科招生计划 4,355 人，实际录取数 4,355 人，报到数 4,204 人，其中本省学生 3,985 人。当年专升本招生计划 227 人，实际录取数 227 人，报到数 222 人，新生报到率为 97.80%（表 2）。

表 2 2016 年普通本科招生情况

层次	计划数	实际录取数	报到数	报到率%
高中起点本科	4355	4355	4204	96.53
专科起点本科	227	227	222	97.80

2. 生源分布地区与生源背景

学校文理科面向安徽、河南等全国 13 个省市招生（表 3）。

表 3 2016 年生源情况

省份	批次	录取数			批次最低控制线（分）			当年录取均分与批次最低控制线差值（分）		
		文科	理科	不分文理	文科	理科	不分文理	文科	理科	不分文理
安徽省	第二批次招生 A	5	10	0	476	445	0	1	2	-
福建省	第二批次招生 A	10	10	0	422	372	0	1	4	-
贵州省	第二批次招生 A	10	10	0	498	399	0	5	12	-
河南省	第二批次招生 A	5	10	0	444	412	0	15	18	-
湖北省	第二批次招生 A	20	20	0	475	414	0	3	4	-
湖南省	第二批次招生 A	10	10	0	487	431	0	3	3	-
江苏省	第二批次招生 A	10	10	0	303	289	0	5	6	-
江西省	第二批次招生 A	5	5	0	478	443	0	0	4	-
山东省	第二批次招生 A	5	5	0	500	460	0	2	3	-
陕西省	第二批次招生 A	5	5	0	463	399	0	1	9	-
四川省	第二批次招生 A	810	2101	0	507	473	0	4	6	-
云南省	第二批次招生 A	15	15	0	514	447	0	5	4	-
重庆市	第二批次招生 A	15	15	0	490	446	0	2	3	-

三、师资与教学条件

（一）师资队伍数量及结构

学校坚持实施人才强校方略，始终把加强师资队伍建设作为提高人才培养质量的根本，以创新人才培养、引进和使用机制为保障，以激励人才发挥效能、营造人才成长环境为基础，不断优化队伍结构，提高队伍质量，加强教师队伍管理和服 务，构建符合学校发展需要的教师发展体系。

表 4 近两学年教师总数

学年	专任教师数	外聘教师数	折合教师总数	生师比
2016-2017 学年	653	156	731	23.76
2015-2016 学年	484	180	574	29.31

学校现有专任教师 653 人、外聘教师 156 人，生师比 23.76（表 4）。专任教师中，“双师型”教师 198 人，占专任教师的 30.32%；具有高级职务的专任教师 300 人，占

专任教师的 45.94%；具有研究生学位（硕士和博士）的专任教师 450 人，占专任教师的 68.91%（表 5）。专任教师中，“双师型”教师 198 人，其中具有行业背景的教师 166 人。

表 5 2016-2017 学年教师队伍职称、学位、年龄结构

项目		专任教师		外聘教师	
		数量	比例 (%)	数量	比例 (%)
总计		653	/	156	/
职称	正高级	91	13.94	18	11.54
	其中，教授	86	13.17	16	10.26
	副高级	209	32.01	90	57.69
	其中，副教授	190	29.1	68	43.59
	中级	214	32.77	36	23.08
	其中讲师	204	31.24	27	17.31
	初级	91	13.94	1	0.64
	其中助教	91	13.94	0	0
	未评级	48	7.35	11	7.05
最高学位	博士	28	4.29	9	5.77
	硕士	422	64.62	17	10.9
	学士	138	21.13	84	53.85
	无学位	65	9.95	46	29.49
年龄	35 岁及以下	173	26.49	33	21.15
	36-45 岁	230	35.22	33	21.15
	46-55 岁	233	35.68	62	39.74
	56 岁及以上	17	2.6	28	17.95

1. 师资培训

学校始终坚持“内培为主、外引为辅”的人才工作原则，大力实施“人才强校”战略。2016-2017 学年全校教师 433 人次参加不同专业、不同层次的业务提升与学习，教师境内培训进修 403 人次，境外 30 人次。

2. 高级职称教师承担教学工作情况

正高级职称教师承担的课程门数为 454，占总课程门数的 17.78%；课程门次数为 811，占开课总门次的 12.76%。其中，教授职称教师承担的课程门数为 446，占总课程门数的 17.47%；课程门次数为 777，占开课总门次的 12.23%。副高级职称教师承担的课程门数为 1,043，占总课程门数的 40.85%；课程门次数为 2,274，占开课总门次的 35.79%。其中，副教授职称教师承担的课程门数为 930，占总课程门数的 36.43%；课程门次数为 2,007，占开课总门次的 31.59%（图 2）。

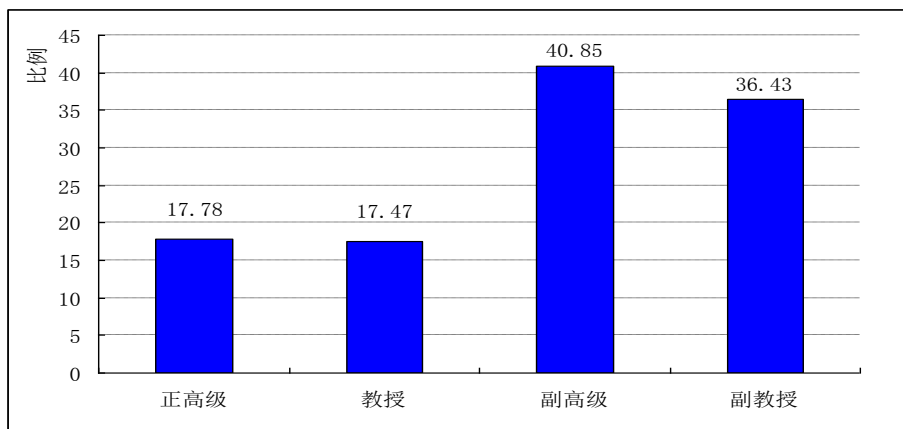


图 2 高级职称教师承担课程门数占比

3. 教师的工作满意度与幸福感

学校通过教代会、教师座谈会等多种方式调查了解，教师对学校人才培养、科学研究、服务社会等方面持积极肯定态度，对学校各项改革的成果感到满意，对学校未来的发展充满自信，表现出较强的幸福感。

(二) 教学经费投入情况

1. 办学经费总收入及其结构

2016 年全年总收入 38,796.12 万元。其中，财政拨款收入 25,322.14 万元，占 65.27%；事业收入 10,315.93 万元，占 26.59%；经营收入 138.77 万元，占 0.36%；其他收入 3,019.28 万元，占 7.78%。

2. 办学经费总支出及其结构

2016 年全年总支出 31,090.17 万元。其中，在职人员的工资福利支出 16,883.28 万元，占 54.3%；对个人和家庭的补助支出 3,700.24 万元，占 11.9%；日常公用支出 5,624.95 万元，占 18.09%；经营支出 43.88 万元，占 0.15%；专项支出 4,837.82 万元，占 15.56%。经常性预算内教育事业拨款与学费收入共 25,509.32 万元，教学日常运行支出 3,431.35 万元，占 13.45%，达到国家规定的 13% 的标准，生均 1,976 元，超过国家规定的 1,200 元/生的标准。

(三) 教学用房情况

学校总占地面积 1,234,046.08m²，产权占地面积为 1,234,046.08m²，绿化用地面积 528,723m²，学校总建筑面积 383,424.64m²。学校有教学行政用房共 213,272.9m²，其中教室 65,592.45m²，实验室及实习场所 76,651.19m²。学生食堂 13,557.01m²，学生宿舍 113,715.09m²，体育馆 16,483.32m²。拥有运动场 10 个，面积达到 70,357.52m²。学校生均占地面积为 72.27m²/生，生均建筑面积为 22.46m²/生，生均绿化面积为 30.96m²/生，生均教学行政用房面积为 12.49m²/生，生均实验、实习场所面积 4.49m²/生，生均宿舍面积 6.66m²/生，生均体育馆面积 0.97m²/生，生均运动场面积 4.12m²/生。

学校建有标准 400m 半圆式塑胶田径场 2 个（含人工草皮足球场 2 个）和碳渣田径场 1 个；篮、排球场共 32 个（其中塑胶场地 13 个），网球场 2 个，25×50m 标准游泳池 2 个，15×25m 米练习游泳池 1 个，多功能室内球馆 1 栋，乒乓球馆 1 栋，体操馆 1 栋，艺体馆 1 栋，综合健身房 2 间，国家大学生体质健康标准测试中心 1 个。

（四）图书资源情况

学校拥有图书馆 2 个，总面积达到 31,274.17m²，有 3 个电子阅览室、2 个视听室、阅览室座位数 3,681 个。图书馆新增 56,353 册，生均年进数量 3.25 册/生，拥有图书 2,069,800 册，生均图书 119.19 册/生，中文纸质期刊 2,772 种。中外文数据库 55 个，自建数据库 5 个，电子图书 1,096,111 册，电子期刊 34,128 种，数字资源总量 11,087.5GB。2016 年图书流通量量达到 76,109 本次，电子资源访问量 20,449 万余次。

（五）信息资源情况

学校对校园网门户网站及内部网站进行了全新的升级改版，整合内部平台，科学划分类别，调整栏目设置，建立专题网站，丰富信息内容，扩大传播范围，实现资源共享，校园网整体功能得到有效提升。

已建成覆盖全校的基础网络，助推教学、科研、管理各项工作的正常开展。学校校园网主干带宽达到 10,000Mbps，校园网出口带宽 2,810Mbps，网络接入信息点数量 8,700 个，电子邮件系统用户数 1,026 个，管理信息系统数据总量 1,000GB。

（六）校内实践教学基地情况

学校现有教学、科研仪器设备资产总值 23,218.35 万元。教学实验仪器设备 13,401 台（套），总值 16,934.50 万元，其中单价 10 万元以上的实验仪器设备 222 台（套），总值 6,007.04 万元。当年新增教学科研仪器设备值 1,572.25 万元，新增值达到教学科研仪器设备总值的 6.77%，生均教学科研仪器设备值 1.34 万元。现有 4 个省级实验教学示范中心，建有 173 个校内实践教学基地，累计一次性可接纳学生 7,500 余人，共承担了自主创新开放实验项目 900 余项。

（七）校外实践教学基地情况

学校建设有 1 个国家级大学生校外实践教育基地，2 个省级大学生校外实践教育基地，同时建立有 175 个校外实践教学基地，累计一次性可接纳学生 5,800 余人。

四、教学建设与改革

（一）专业建设

根据《西昌学院“十三五”事业发展规划》及区域经济社会发展和地方产业发展对

专业结构和人才规格的需求，学校高度重视专业建设，以学校的办学定位为指南，坚持“挖掘内涵、打造特色、突出应用”的专业建设原则，以立足当前与兼顾未来相结合，立足需求与培养特色相结合和相对稳定与动态调整相结合的要求，客观、理性、全面、准确地总结过去、分析现状、谋划未来，不断优化专业结构，调整专业布局，加快融入区域经济社会发展，实现与经济开发区、产业聚集区创新发展对接，与当地创新要素资源对接，与技术创新需求对接。

2017年新增设学前教育和酒店管理2个本科专业。学校全年投入专业建设经费2,000余万元，重点改善各专业的软硬件条件。开展了专业实验教学平台建设（实验仪器设备购置及软件更新）、实训室建设、校内外实践教育基地共建等活动。

学校已建设成1个国家级特色专业，1个国家级综合改革试点专业，4个省级综合改革试点专业，3个省级应用型示范专业，5个省级特色专业，2个国家级卓越农林人才教育培养计划专业，3个省级卓越工程师和2个省级卓越教师教育培养计划专业，2个省级本科人才培养模式创新实验区项目。

（二）课程建设

根据学校应用型转型发展确立的应用型办学定位和办学指导思想，结合应用型人才培养目标的内涵需求，将专业人才培养方案设置“通识教育”“专业教育”和“拓展教育”三大教育模块。通识教育模块以立德树人为目标，围绕提高学生思想品德素质、国防素质、身心素质、人文基础素质、数理基础素质设置课程（群）。专业教育模块以培养必须的职业知识、搭建够用的专业知识和能力平台，提高学生专业应用能力水平为目标，体现专业培养特点和反映专业培养特色，以满足职业对学生专业能力要求而设置课程（群）。拓展教育模块以培养较强的创新创业能力、多学科交叉融合能力、职业迁移能力为目标而设置课程（群）。

2016-2017 学年，学校本科生共开设公共必修课、公共选修课、专业基础、专业课共 2,553 门和 6,354 门次。我校已建设有 1 门创新创业教育示范课程，16 门省级精品课程，4 门省级精品资源共享课程。

学生对课程建设和课程教学满意度高，学生评教平均分为 90.58 分，对课程教学效果较满意。

（三）教材建设

学校修订了《西昌学院教材管理办法》等相关规章制度，规范教材管理与使用。遵循教育部和省教育厅的教材选用要求，选用“马工程”教材和国家级规划教材，还加强了具有鲜明“地方性、应用性、民族性”特色的实践类教材建设，2016 年，出版以本校教师为第一主编的教材 40 余部，其中资助《彝英会话实训教程》《动物寄生虫病学实训教程》《土木工程资料编制实训》等 35 部实践类教材的出版。

（四）实践教学

学校积极推进实践教学改革，强化新工科专业建设，重点深化产教融合，加强学校与企业的产学合作。学校构建了与“公共素质教育群、专业素质教育群、专业技术教育群、专业技能培养群”相对应的实践教学体系，并初步搭建了公共素质、专业素质、专业技术和专业技能四大实践教学平台。

1. 强化实践教学过程

学校本科实验经费 582.66 万元，生均本科实验经费 375.74 元，本科实习经费 109.83 万元，生均本科实习经费 70.83 元。本科生共开设专业实验课程 509 门，其中独立设置的专业实验课程 468 门。结合专业特点，广泛开展了外出写生、采风、顶岗实习、生产见习等多种形式的实践教学。学校继续推行以“重实践、强创新、提能力”为核心的大学生专业技能（实训）大赛，全校全学年共开展 100 余项专业技能大赛；组织选拔 500 余名学生参加省级、国家级大学生技能竞赛活动，获奖人数到 250 余人，其中 7 人获国家级一等奖、17 人获国家级二等奖、23 人获国家级三等奖，98 人获省级一等奖、36 人获省级二等奖、63 人获省级三等奖。

2. 提高毕业设计（论文）质量

学校强化毕业论文（设计）过程管理。实行毕业论文（设计）“三阶段”检查制度，即前期以选题检查为主；中期以毕业论文（设计）的工作进度、完成质量和教师指导情况的检查为主；后期以答辩规范性、评分合理性、毕业论文（设计）写作规范性、归档材料的完整性等方面的检查为主。

520 名校内教师及 39 位外聘教师参与本科生毕业设计（论文）的指导工作，其中副高级职务以上指导教师约占 52.50%。本科学生在生产一线、实验室、实习基地、工程实践、社会调查等实践中完成的毕业论文（设计）2,946 篇，占毕业论文（设计）篇数的 87% 以上。同时学校利用 CNKI 大学生论文抄袭检测系统进行查重检测，开展优秀毕业论文（设计）评选等工作。

学生对实践教学的满意度较高，其中满意 93%，基本满意 7%。

（五）人才培养方案

1. 应用型人才培养特色更加鲜明

为推进学校向应用型整体转型，在人才培养方案编制时力求实现学校“办学定位的区域性、专业设置的地方性、教学过程的实践性及培养目标的职业性”的应用型办学总体思路；坚持立德树人，突出专业核心能力，遵循行业职业需求，落实“注重学理、亲近业界”的应用型人才培养理念；进一步实践“本科学历（学位）+职业能力”的应用型人才培养模式；继续深化产教融合校企合作教育，“知行对接，实训贯通”；面向地方，突出应用，强化职业能力培养；以学生为中心、职业为导向、能力为本位，构建了符合

学校应用型定位与培养目标的应用型人才培养方案。

2. 形成按行业职业能力需求设置课程的逻辑

由过去“基础课——专业基础课——专业课”的设置逻辑，改为按行业职业能力需求而设置“通识能力、专业能力、拓展能力”，使学生知识体系由传统的学科知识体系改变为行业职业需求的专业知识体系（图3）。

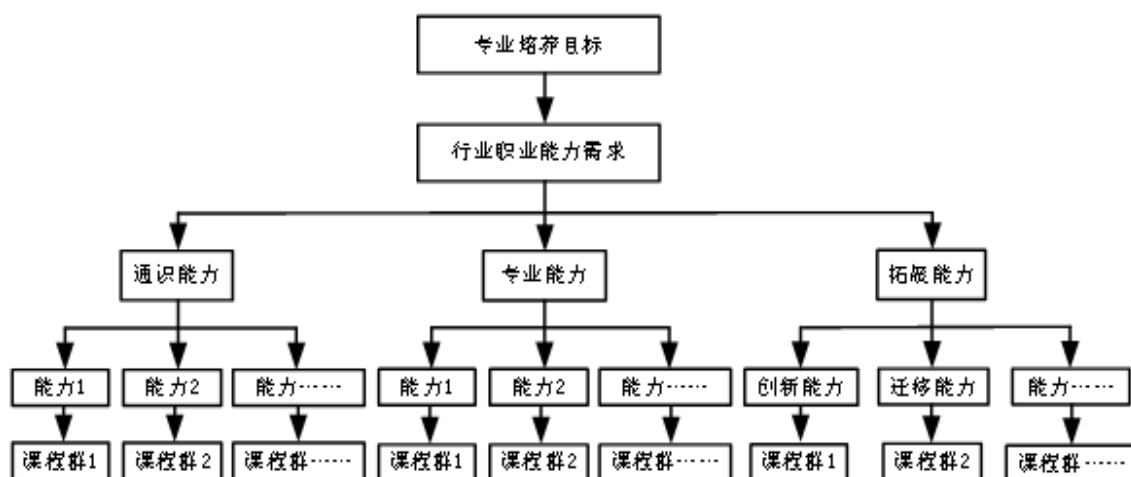


图3 课程设置逻辑

3. 实践教学环节得到进一步强化

加大实践教学学分比例，人文社科专业实践教学学分达32%-35%，理工农科专业达35%-38%，艺体专业达40%-45%。强调实践教学的针对性，根据专业特点减少演示性、印证性实验教学内容和学时，增加综合性、设计性、创新性、应用性的“实验、实训、实习”教学内容和学时。通过减少针对个别知识点或单门课程的单一实践实训，增加与生产过程相对接的项目化实践实训教学。建设集课堂教学、实践操作于一体的教室或设施，将实践课堂搬到实验室、实训室，使教师讲解与学生操作相结合。

4. 明确校企共同培养要求

创新应用型人才培养模式。建立产教融合、协同育人的人才培养模式，实现专业链与产业链、课程内容与职业标准、教学过程与生产过程对接。加大校企合作产教融合力度，共同制定人才培养方案，按照行业职业的要求设置课程及调整课程内容；开拓校企合作、产教融合的教育模式，创建创新创业教育平台。针对不同企业的人才需求，实施订单式人才培养。同时实现两个1/3以上，即校外开展实践教学的学分占实践学分达1/3以上，校外行业、企业专家、高管及能工巧匠承担实践教学学时占实践教学学时量达1/3以上。

（六）教学改革

1. 优化教学内容

减少课堂理论教学时数，重构、整合、优化教学内容以“必须、够用”为原则，减少课堂理论教学时数，不强调“系统”、“全面”、“扎实”地掌握学科理论知识，着力解决重知轻行，理论与实践脱节的问题。减少“验证式、分散式、观摩式”的实验教学时数，着力解决真正实训动手做得太少、“做中学”“练中学”体现不够的问题。

2. 改变教学模式

改变“教室、教材、教师”“三中心”的教学模式，以职业行为特征为导向，积极采取满足应用型人才内在特性的开放式、启发式、探讨式教学方法，实施案例教学、体验教学、项目教学、现场教学等；改变与行业脱节，与企业隔离的封闭式知识传授；打破校门和学期的界限，着力解决重传授获取，轻消化加工、轻自主思考的问题，着力解决教师主宰作用过重，学生自主参与过轻的问题，提高学生学习的主动性、积极性、创造性。

3. 改变教学方式

突出以学生为主体，提高学生学习的主动性、积极性和创造性，强化学习效果。

改变“教室、教材、教师”“三中心”的教学模式和“灌输式、应试式、传授式”“三为主”的教学方式。以职业行为特征为导向，积极采取满足应用型人才内在特征特性的开放式、启发式、探讨式教学方法，如案例教学、体验教学、项目教学、实验教学、辅导教学、现场教学等，着力解决重传授获取，轻消化加工、轻自主思考的问题，着力解决教师主宰作用过重，学生自主参与过轻的问题，提高学生学习的主动性、积极性、创造性。

4. 改革评价考核方式

减少成绩评价中死记硬背知识点的分值和论文中非实践中完成的比例。针对理论教学和实践教学的不同，着力改革评价考核方式，以能力提升为主线，注重过程考核。增加第二课堂教学时数，将课外讨论式、案例式、虚拟式等教学时数提高 10%-20%，将问题作业、查阅资料、读书笔记、社会实践撰写的小论文、设计的小项目、创作的小节目等纳入成绩评价体系，使此类成绩占课程考核成绩的 30%左右。实施课程的“N+1”考试考核制度，积极鼓励各课程实施应用性考核。

（六）创新创业

学校高度重视大学生创新创业教育，以学生发展为中心，突出学生自我学习，激励学生个性化发展。增加创新创业教育学分，设置《职业生涯规划》《创新创业基础》《职业发展与创业就业指导》等课程。同时，设立“创新创业学分银行”，可将学术活动、学科竞赛、创业实践、文体活动、社会实践、专业技能、学历学分等获得的学分存入“创新创业学分银行”，创新创业学分可冲抵专业教育模块、拓展教育模块中相关课程（群）或实践项目总计 15-20 学分，突出学生个性化发展。

学校设立创新创业教育机构 2 个，拥有创新创业教育专职教师 30 人，创新创业教

育导师 12 人，至今有 4,756 人次参加了创新创业教育机构的培训。设立创新创业奖学金 5 万元。设立创业实习基地 132 个，其中创业示范基地 1 个，开展创业培训项目 17 个。设立创新创业教育实践平台 4 个，开设创新创业教育课程 10 门，开设职业生涯规划及创业指导课程 2 门，开展创新创业讲座 53 次。

2016-2017 学年，学校共立项建设国家级大学生创新创业训练计划项目 44 个（其中创新类 25 个，创业类 19 个），省部级大学生创新创业训练计划项目 34 个（其中创新类 15 个，创业类 19 个）。

五、质量保障体系

2014 年以来，学校进一步探索、实践“本科学历（学位）+职业能力”应用型人才培养模式，制定了一系列落实人才培养中心地位的重大举措，正竭力向全国民族地区知名、特色鲜明的高水平应用型大学的目标迈进。

按照《西昌学院教学质量标准体系》，进一步完善课堂教学质量标准和监控体系，制定了专业实践实训环节质量标准，并进一步实施“西昌学院教学质量监控体系实施方案”，以此确保本科办学质量的稳步提升，完善了适合校情的教学质量评价系统、切合实际的教学质量评估方法、切实可行的激励竞争和约束机制。

（一）实施“3-4-5”教学质量监控体系

进一步实施涵盖了全部教学（管理）过程和环节的、独具特色的“3-4-5”教学质量监控体系，即：三大监控系统（教学目标监控系统、教学过程监控系统、教学信息监控系统）、四大保障制度（思想保障、制度保障、组织保障、技术保障）和五大监控机制（约束机制、监督机制、评估机制、反馈机制、激励机制）。

将各指标考核体系与教学管理人员及教师的绩效挂钩，明确各指标的考核（评估）标准、对应的加（减）分值、考核办法、考核对象、考核者，并按各指标的检查评估结果。

通过“3-4-5”教学质量监控体系的实施，形成了一套科学的、适合校情的教学质量监控评价系统，确立了具有规范性、可操作性的教学质量评估方法；建立了有序的激励竞争和自我约束机制。

（二）实施“四维一线”教学质量保障长效机制

进一步实施“四维一线”教学质量保障长效机制，实现了教师提高教学质量的行为由外化向内化转变、从他律向自律转变、从短期行为向自觉习惯行为转变，教师逐渐养成了按质量标准规范自己教学行为、按质量监控指标自觉接受监控、按监控奖励目标努力提高教学水平的意识，教学质量监控走向常规管理。

进一步实施质量评价制度和教学信息分析报告制度，充分发挥教学状态数据常态采

集制度、教学质量信息沟通制度、试卷与论文（设计）分析制度对应用型人才培养质量的保障作用。

（三）发挥本科教学指导委员会的教学指导作用

学校共有教育部教学指导委员会专家 3 人、省级专家 2 人、校级专家 21 人。教学指导委员会专家在引领全校教师转变观念、把应用型人才培养的教育教学理念落到实处、专业建设、提高教育教学质量、修订人才培养方案、制订教学质量标准等方面提出了建设性意见，切实履行了教学指导职能，充分发挥了指导作用。

2016-2017 学年，教学指导委员会委员对各教学单位开课计划情况进行了检查，并对任课教师的教学准备情况进行了抽查，共抽查任课教师 143 人、共计 168 门课程。全年听课 400 余人次，共听了 100 余门次的课程教学。针对检查与听课中发现的问题，教指委委员当面给教师指出，并进行了认真指导，提出了整改意见和建议。

（四）发挥教学科研督导组的教学监督作用

为了发挥专家教授的作用，提升学校工作的执行力，提高学校教学科研整体水平，完善教学科研质量监控体系，加强学校教学科研督导工作，学校设立了教学科研督导组。

1. 加强教学科研督导相关制度建设

教学科研督导组自成立以来，在广泛调研的基础上，制定了教学科研督导《西昌学院教学科研督导工作暂行办法》，同时，制定了《西昌学院听课评价表》、《西昌学院教学巡视情况（教师）记录表》、《西昌学院教学巡视情况（学生）记录表》、《西昌学院试卷评价表》、《西昌学院学生毕业论文（设计）情况总体评价表》等教学质量监控相关材料，并建立了教学科研督导工作档案，为教学科研督导工作的有序开展提供了制度支撑与工作规范。

2. 开展教学秩序巡查和教学质量督查

教学科研督导组对南北校区部分学院（外国语学院、文化传媒学院、教师教育学院、彝语言文化学院、体育学院等）的教学秩序进行巡查，并采用随机听课、在师生中调研等方式，对部分教师的课堂教学质量、教学效果进行了督查。督导组及时将检查结果向相关二级学院及教务处进行了通报，要求各二级学院注重教学质量、加强学风建设、严格教学纪律。

3. 强化教研室工作职能的专项督查

为了更好地发挥教研室在教育教学中的基础性作用，促进教研室建设，教学科研督导组开展了教研室工作专项督查。督导组通过听取分院领导介绍及教研室主任汇报、现场参与教研室活动、查阅教研室活动相关材料、走访师生、沟通交流等方式，对南北校区部分二级学院（动物科学学院、土木与水利工程学院、彝语言文化学院、农业科学学院等）的六个教研室工作进行了督查。

从督查情况来看，学校教研室建设取得了一定成绩，部分教研室强化管理，认真履行教研室职责，在教学管理、教学改革、教学研究、学科专业建设、师资队伍建设等方面发挥着重要的作用，教研室工作取得了实效。但是，教研室工作仍然存在一些问题，教学科研督导组将教研室工作存在的问题及时反馈给相关教研室及二级学院，并将提出的建议与意见反馈给学校相关职能部门。

六、学生学习效果

（一）应届本科毕业生情况

2017 届共有本科毕业生 3,521 人，实际毕业人数 3,472 人，毕业率为 98.61%，学位授予率为 90.52%，截至 2017 年 8 月 31 日，学校应届本科毕业生总体就业率达 95.28%。毕业生去企业占 77.23%。升学 220 人，占 6.69%，其中出国（境）留学 1 人，占 0.03%。转专业学生 89 人，占全日制在校本科生数比例为 0.57%。

（二）学生创新创业能力

学生课外科技项目获准立项 183 项。学生参加创新创业竞赛获四川省第十四届“挑战杯”大学生课外学术科技作品竞赛一等奖 1 项，二等奖 3 项，三等奖 4 项；获第三届四川省“互联网+”大学生创新创业大赛银奖 1 项，铜奖 3 项。学生发表学术论文 5 篇。

（三）用人单位对人才培养质量的评价情况

我校委托北京新锦成数据科技有限公司，通过对用人单位采用在线调研、电话访谈等调研方法，对我校人才培养质量进行了评价评估。参与调研的用人单位覆盖了 15 个行业及 8 种单位类型（民营企业、国有企业、其他事业单位、党政机关、中初教育单位、三资企业等），重点调查了用人单位对毕业生工作表现的满意度、对毕业生各项能力及职业素养的优劣势评价。

用人单位对毕业生的满意度，间接地反映了用人单位对本校人才培养质量的评价。经过调查分析，用人单位对我校毕业生工作表现的满意度达到 92.42%，毕业生各项能力水平能够满足用人单位的需求，我校毕业生具有较高的社会竞争力和良好的就业口碑。

（四）学生文体活动

学校共有学生社团 46 个（科技类 8 个，人文社科类 10 个，体育类 8 个，文艺类 11 个，其他 9 个）。社团共举办各类活动 453 项。

学校积极开展文体活动，丰富学生的课余生活。以校内举办新年晚会、五四文艺展演、“12.9”合唱比赛和迎新晚会等活动为契机，积极组织开展各类文艺活动；以增强学生身体素质为目的，组织了各类球赛、田径运动会等 10 余项体育竞赛活动。学生参加

四川省第八届大学生艺术展演活动，共获得一等奖 8 项，二等奖 4 项，三等奖 3 项。

（五）学生服务

学校高度重视新生的入学教育，新生对入学教育的满意度较高。学校以心理知识宣传、新生适应教育、阳光心理大使培训、专题讲座、心理咨询、团体辅导等形式对学生进行心理健康服务，参加的学生人数达 16,173 人次（表 6）。

表 6 2016-2017 年心理健康服务数据统计

开展的服务项目	心理知识宣传	新生适应教育	阳光心理大使培训	专题讲座	心理咨询	团体辅导
参加人次（人次）	14600	4339	520	6600	162	1020
接受服务比例（%）	90.27	26.83	3.22	40.81	1.00	6.31

学校 2016 年获得奖助学金的学生数为 11,759 人，占在校生总数的 72.71%；获得勤工俭学津贴的学生数为 3,515 人，占在校生总数的 21.73%（表 7）。

表 7 2016 年学生奖助学金、勤工助学情况统计表

项目类别	人次数			金额（元）			占在校生比例	占奖、勤总数比例		生均金额（元）
	本科	专科	合计	本科	专科	合计		本科	专科	
奖助学金	11007	752	11759	20024644	1592679	21617323	72.71%	72.06%	4.92%	1838.36
勤工俭学	3207	308	3515	619000	81000	700000	21.73%	20.99%	2.01%	44.26

注：1、奖助勤金额按 2016-2017 学年统计；2、获奖学生人数、勤工助学人数均按人次统计；3、优秀学生奖学金一年评两次。

（六）社会服务

由企业、国内其他高校、科研院所、县（市）级有关职能部门等资助的横向科研项目共 10 项，经费共 69.2 万元。

开展青年志愿及社会实践活动 90 余项，覆盖全校 16 个二级学院，参与人数达 9,000 余人次。组织开展了 2017 年春晚凉山分会场志愿服务、“光彩事业凉山行”志愿者、西昌邛海湿地国际马拉松赛事服务志愿者、凉山州禁毒宣传、“一村一幼”志愿者、姚基金希望小学篮球季志愿者支教、关爱留守学生、义务献血、预防艾滋病知识宣传等活动。

学校积极向社会开放教育教学资源，服务社会发展。当年图书馆对外图书借阅量为 159,961 册次，数字资源点击量为 1,310,573 次，下载量为 521,614 次。

学校上网资源涵盖了各级精品课程、省级以上高等教育“质量工程”项目、教学科研成果及推广应用资源等。学校部分多媒体教室、实验室、体育场馆、彝学院特色资料库向社会开放。

七、特色发展

（一）创新体制机制，推进整体转型

立足校情，经过 10 余年的探索和实践，西昌学院创立了转型发展“三层次五要点”实践模式，总结凝练出了应用型本科教育的六大特征和八大内涵，树立“开放、合作、需求、服务”四种转型理念，创立了“一二三四五”（一个推进、两个定位、三个改变、四个减增、五个转向）的应用型转型发展实践路径，整体办学水平明显提升，走出了一条以服务民族地区为特色的应用型转型发展之路。

（二）明确规划定位，狠抓内涵建设

根据《西昌学院“十三五”事业发展规划》的指导思想、发展目标、主要任务以及具体目标，为推进教学管理权限下放、突出二级学院办学的主体作用、加强二级学院内涵建设、明确办学定位、凝练办学特色、建设应用型人才培养体系，各二级学院围绕“转型发展要有新突破，内涵建设要有新进展”，并结合自身实际情况和专业特点，推进与行业企业、行政事业单位开展深度合作。通过专业链和产业链的对接、课程内容与职业标准的对接、教学过程与生产过程的对接，探索建立了适应各二级学院、专业培养目标的协同育人培养模式，完成了二级学院的规划与定位，学校编制了《西昌学院二级学院规划与定位汇编》。

（三）构建实践体系，加强技能培养

为了推进学校向应用型转型，实现“办学定位的区域性、专业设置的地方性、教学过程的实践性及培养目标的职业性”的应用型办学总体思路，学校围绕“公共素质教育群、专业素质教育群、专业技术教育群、专业技能培养群”构建应用型人才培养模式。

紧密围绕应用型大学目标，按照重素质、实用性、特色性原则，学校构建了实践教学体系，搭建全校公共素质实践平台、二级学院专业素质综合实践平台、专业技术实践平台和专业技能实训中心，满足于不同层次、不同行业的各类职业需求，培养学生的专业素质能力，强化应用型人才培养。

（四）强化课程建设，规范过程管理

为深入提高我校课程教学的规范化和专业化管理水平，加强通识与拓展教育课程的教学改革力度，推动课程建设的不断深入，强化通识与拓展教育课程的专业化、过程化管理，实现教学内容的不断更新；强化教学方法和教学手段的变革，实现教学过程与生产过程对接，课程内容与职业标准对接，课程教学目标与应用型人才培养相适应。同时，造就一支师德高尚、业务精湛、充满活力的公共课专业化教师队伍。实施通识与拓展教育课程专业化管理，将课程分别归口至学工部、图书馆、保卫部或相应的二级学院。

八、主要问题和努力方向

（一）本科人才培养存在的主要问题及原因分析

1. 应用型人才培养方案的落实未完全到位

如何把应用型人才培养方案贯穿到教育教学过程中的方法、手段仍然缺失。实践教学不足，产学研合作平台的构建受到一定限制，产教融合的广度和深度不能很好满足应用型人才培养的需求。

原因分析：一是一线教师应用型人才培养的教育教学能力有待提高。二是应用型人才培养的实践教学体系尚未建立，校内平台尚未搭建，校外基地各专业全覆盖尚未完成，深度融合，协同育人的机制、氛围还不够，实践教学在应用型人才培养中的地位和作用还需进一步落实。三是学校地处边远，经济欠发达，教育资源相对短缺，背靠的产业支撑较零散，规模较小，产教融合，校企合作育人、培训“双师型”师资等受到一定的限制，有一定困难。

2. 质量工程项目建设质量有待提高

学校质量工程建设取得了较好的成绩，但总体项目数量少、级别低，个别项目建设进展缓慢，申报积极性不高。

原因分析：一是学校升本时间短、项目沉淀不足。二是激励机制不够完善，难以调动教师的积极性。三是学校的监督、检查力度不够。

3. “双师型”师资队伍还不能满足需要

“双师型”师资的数量不足、质量不高。个别教师观念不适应应用型人才培养需求。部分新入职教师无行业工作经验，不具备培养应用型人才的知识背景。

原因分析：一是学校地处边远，引进高水平的“双师型”老师难度大。二是师资队伍同质化，新进教师准入条件由省人事厅控制，要求硕博研究生，很难引进企业、行业、地方具有实践经验的师资。三是校内部分教师的观念转变仍不到位。四是因校内教师数量不足、教学任务繁重，教师到企业进行实践训练的机制不健全。

4. 教学信息化建设速度迟缓

学校不断加大了信息化建设、“课程中心”建设、教务管理系统升级等工作，但教学及教学管理的信息化程度还不够高。

原因分析：一是教学信息化工作滞后；二是个别教师及教学管理人员受传统教学及教学管理方式束缚，接受新科技困难。

5. 学校教学行政用房较为紧张

随着学校应用型转型，二级学院、学科专业调整，学校教学行政用房更加紧张，特别是实践实训用房不能满足需求。

原因分析：一是地方政府征用原东校区土地，所置换土地未到位。二是南校区地处4A级景区，教学行政办公用房建设受限制。

（二）努力方向

学校在省教育厅的领导下，大力推进学校整体转型发展，提升应用型人才培养质量，把教学工作中心地位落到实处，励精图治、艰苦创业、砥砺前行，积极为民族地区社会经济建设服务，把学校建成全国民族地区知名的、特色鲜明的高水平应用型大学。

1. 落实学校办学定位，推动学校转型发展

全校教职工统一思想，秉承“审慎明笃”治学精神，弘扬“明德、乐学、求实、至善”校训，倡导“需求为导向、服务为根本”，坚持“应用性、地方性、民族性”办学特色，坚定走应用型办学之路。在转型发展过程中，学校加强组织领导，加强指导检查，保障事业发展规划的有效推进。

2. 深入开展以评促建，深化教育教学改革

按照“长期规划、动态管理、分步实施”原则，坚持“以评促建、以评促改、以评促管、评建结合、重在建设”的方针，学校应不断加强内涵建设和特色发展，持续推进学校应用型人才培养的合理定位，强化应用型人才培养的中心地位，深化教育教学改革，以2018年接受教育部本科教学审核评估为契机，不断推进本科教学各领域、各环节的规范建设和质量提升，为不断提高教育教学质量和实现学校办学目标提供更有力的支撑。

3. 完善质量保障体系，提升教育教学有效性

进一步加强学科建设、专业建设与课程建设，合理配置教学资源，形成独具特色的建设标准和评价制度。同时建立健全系统的、科学的、有效的教学质量保障体系，促进和保障学校教育教学质量不断提高。规范教学管理，优化教学过程，创新体制机制，全面提升学校的办学水平和办学实力。

一是强化顶层设计。提升教学质量保障工作的地位，真正形成以教学为中心、视质量为生命的教学质量保障体系和质量提升方案。

二是加强校内部门、单位间的协同合作及信息共享。加强学工部、招生就业处、教务处、各教学单位之间的联动，在学科专业建设、人才培养等方面充分共享相关信息。

三是加强教学质量信息反馈。进一步挖掘数据和共享数据，扩大支撑学校教学质量常态监控的力度和广度，并做出科学的评价，确保教学质量反馈信息的客观、公正。

四是加强教学质量标准建设。立足现有基础，结合应用型人才培养要求，制定教学质量标准，细化、明确专业人才培养目标和培养规格。

4. 强化师资队伍建设，提高教学保障能力

一是多方面保障教师队伍的补充和引进。进一步加大人才引进的工作力度，特别是提高紧缺学科人才引进待遇，加大成果奖励力度，为引好人才、留住人才、用好人才提供有效保障。强化新引进人员的聘期管理，通过推动聘期目标的实现，激发其多出成果、出好成果。二是强化实践教学能力的培养。努力增加专任教师数量，将青年教师从繁重的理论授课任务中解放出来，有计划安排专任教师和实验教师到企业培养锻炼，并制定相关政策引导鼓励教师积极参加生产实践。三是在经验丰富的老教师的传、帮、带下，

参与并逐步承担生产实习、专业实习、课程设计、毕业设计等实践教学环节工作，在教学实践中发现和解决问题，逐步提升自身实践教学能力。

5. 推进信息化建设进程，强化学生的主体地位

进一步加强信息化手段在教学中的应用，强化管理服务理念，学校以事业发展为主线，以教师专业发展和学生学业发展为重点，以“互联网+教学”、“互联网+管理”为突破口，强化保障，科学管理，提高本科教育的信息化水平和能力，促进信息技术与教学教育的深度融合，不断增强培养目标的科学性，不断提高教学资源配置和使用的合理性，不断增强培养过程的科学性和有效性，不断提高本科教育质量。

6. 加强创新创业体系建设，服务人才个性发展需要

一是深化人才培养方案和教育教学改革，构建多层次、立体化的创新创业教育课程体系，促进专业教育与创新创业教育的有机融合。在专业知识教学过程中，加强创新创业教育，推动教师把国际前沿学术发展、最新研究成果和实践经验融入课堂教学，注重培养学生的批判性和创造性思维，激发创新创业灵感；二是加强对现有师资的创新创业素质培训，丰富创新创业课程实践教学模式，将企业和行业创新创业经验丰富的专家引入课堂。三是加强校园创新创业文化建设，激发学生参与创新创业活动的热情和积极性。

7. 深化校企协同育人机制，提高人才需求的契合度

一是大力加强校内、外实践基地建设。广泛利用社会化资源和力量，与政府、企业、社会创建合作育人机制，打造大学生自主创新创业的支撑平台，强化行业背景、企业背景，提高人才培养的针对性和适应性；二是进一步加强“双师型”师资队伍建设，支持并选派中青年教师到企事业单位挂职锻炼，提高一线实际经验；三是进一步加强虚拟仿真实训训练，协同企业单位，建立仿真实验（实训）室，加强对学生的高仿真综合训练。